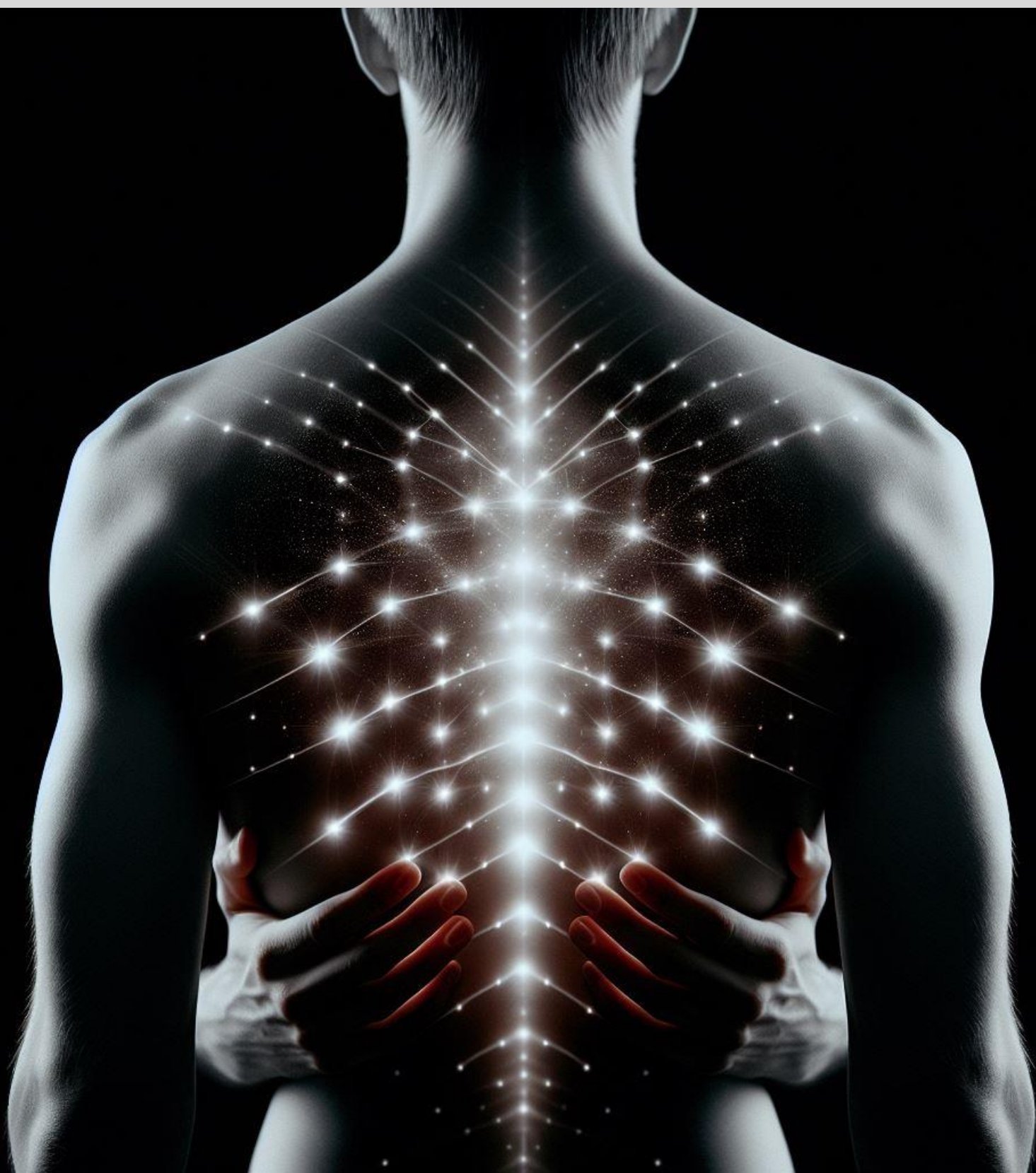


I PUNTI RIFLESSI DI CHAPMAN PER MASSAGGIATORI



Copyright: www.massagieconsigli.it

È vietata la diffusione e la riproduzione di questo ebook.

Le violazioni saranno punite a norma di legge.

INDICE

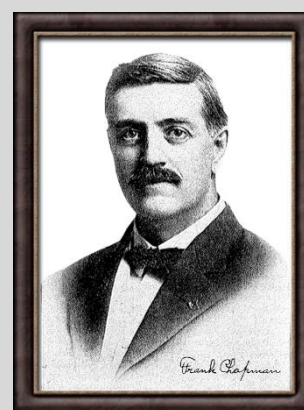


Punti riflessi di Chapman	1
Segmentazione embriologica	2
Sistema nervoso autonomo	6
Sistema endocrino	8
Sistema linfatico	11
Sistema fasciale	14
Fisiologia dei punti riflessi di Chapman	35
Funzione dei punti riflessi di Chapman	36
Meccanismo dei punti riflessi di Chapman	37
Test correlati dei punti riflessi di Chapman	39
Significato clinico dei punti riflessi di Chapman	41
Benefici dei punti riflessi di Chapman	43
Valutazione palpatoria	45
Applicazione dei punti riflessi di Chapman	48
Punti riflessi anteriori di Chapman	54
Punti riflessi posteriori di Chapman	55

PUNTI RIFLESSI DI CHAPMAN

I punti riflessi di Chapman si riferiscono alle contrazioni gangliformi dei nervi situate in profondità nella pelle e nel tessuto sottocutaneo, molto spesso all'interno della fascia profonda o del periostio dell'osso. Questi punti riflessi neurolinfatici si trovano in aree specifiche del corpo che corrispondono a disfunzioni viscerali. Il dolore in uno qualsiasi di questi punti rappresenta una potenziale disfunzione interna o patologia di un organo specifico. Possono essere percepiti come noduli palpabili piccoli, discreti e lisci, di circa 2-3 mm di diametro. Sebbene i punti riflessi di Chapman siano tipicamente diagnostici, possono anche essere manipolati per scopi terapeutici.

Chapman si laureò alla American School of Osteopatia nel 1897 e iniziò a localizzare e lavorare con i punti riflessi nel 1901. Anche se tenne appunti, studiò casi, per oltre vent'anni, e documentò oltre 200 punti riflessi separati e distinti, Chapman non lasciò alcuna eredità scritta riguardo al sistema di interpretazione di tali punti riflessi, ma suo cognato, Charles Owens, e sua moglie, Ada Hinchley Chapman, pubblicarono l'unico testo esistente su questo argomento.



Al momento non ci sono prove che confermino la presenza dei punti riflessi di Chapman nelle biopsie tissutali, ma esistono alcuni studi che dimostrano che alterazioni simpatiche ed endocrine si verificano dopo la manipolazione rotatoria dei punti riflessi di Chapman.

Continua ...

Estratto da: Segmentazione embrionale

La **segmentazione** è una fase cruciale nello **sviluppo embrionale**. Permette la formazione di un organismo multicellulare a partire dalla cellula uovo fecondata (zigote) come a seguire:

La segmentazione è una fase cruciale nello sviluppo embrionale. Permette la formazione di un organismo multicellulare a partire dalla cellula uovo fecondata (zigote) come a seguire:

1. Segmentazione:

- La segmentazione inizia lungo la **tuba di Falloppio** e comporta **numerose divisioni cellulari** dello zigote.
- Inizialmente, si forma un ammasso tondeggianti di cellule chiamato **morula**.
- Successivamente, si sviluppa una struttura cava all'interno della morula, nota come **blastocisti**.
- La blastocisti si annida nell'**endometrio** dell'utero.
- Durante questa fase, non c'è accrescimento, ma solo una **riorganizzazione interna delle cellule**.

2. Gastrulazione e organogenesi:

- Dopo la segmentazione, segue la **gastrulazione**.
- Nella gastrula, le cellule dell'embrione si dispongono a formare **tre strati di tessuto** chiamati **foglietti embrionari**:
 - a. **Ectoderma**: darà origine alla pelle, al sistema nervoso e agli organi sensoriali.
 - b. **Endoderma**: formerà il rivestimento degli organi interni come il tratto gastrointestinale.
 - c. **Mesoderma**: contribuirà alla formazione di muscoli, ossa, sangue e altri tessuti.

Continua ...

Estratto da: Meccanismo dei punti riflessi di Chapman

I punti riflessi di Chapman sono facilmente definibili clinicamente, ma fisiologicamente sono molto più complessi. L'infiammazione viscerale, lo spasmo e la distensione sono tutti postulati come cause dei punti riflessi di Chapman positivi.

La teoria principale è che i punti riflessi di Chapman si sviluppino da una disfunzione linfatica, secondaria alla sottostante disfunzione viscerale. Di conseguenza, i punti riflessi di Chapman vengono generalmente indicati come esempi di riflessi viscerosomatici.

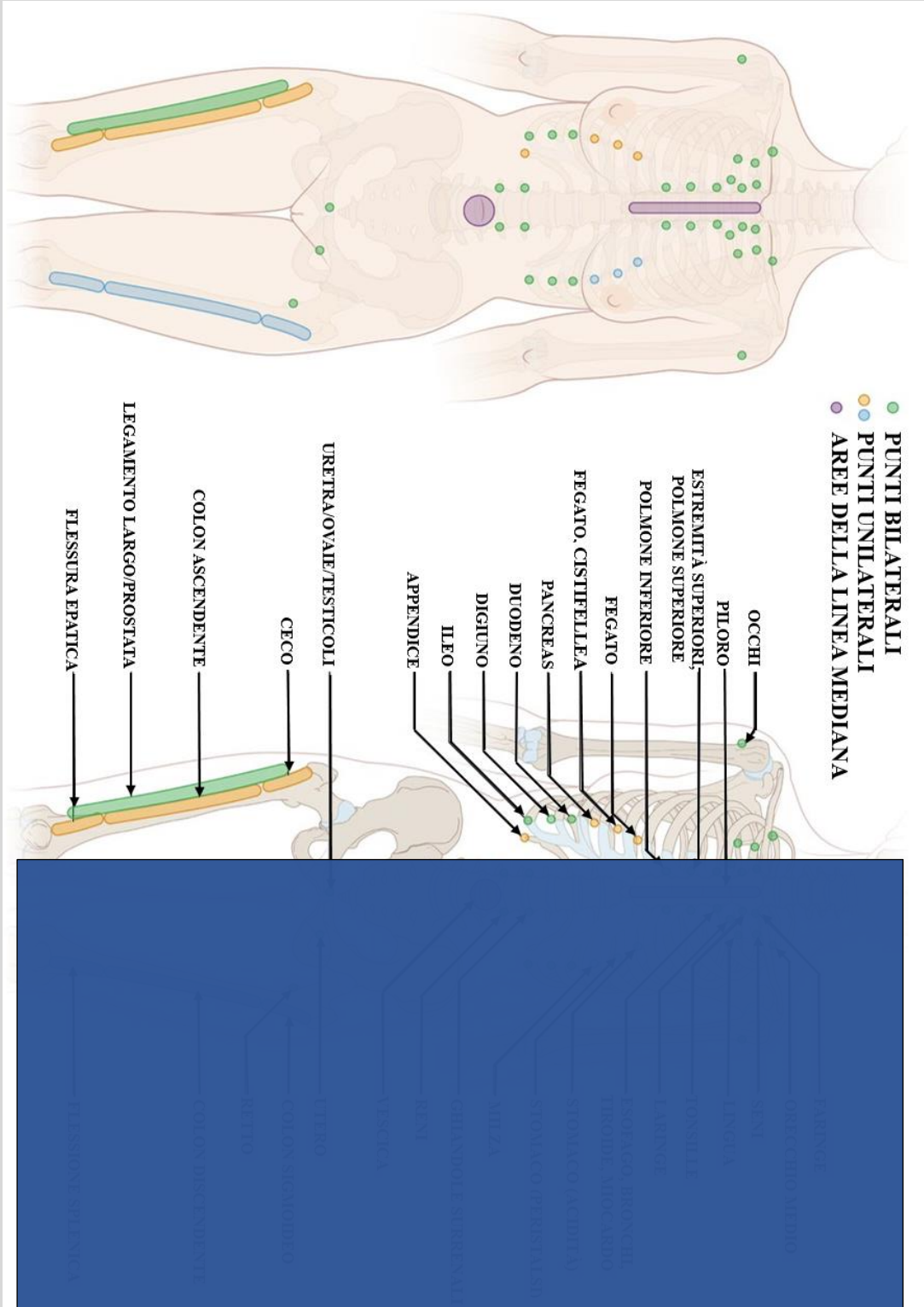
Attualmente, la migliore ipotesi per lo sviluppo dei punti di Chapman risiede nella sensibilizzazione centrale e nella facilitazione degli interneuroni all'interno della materia grigia del midollo spinale.

La disfunzione viscerale, sotto forma di infezione, infiammazione, ischemia, ecc., attiva i recettori afferenti viscerali, determinando la trasmissione di input anormali o eccessivi nel corno dorsale del midollo spinale. Questo input anomalo sensibilizza gli interneuroni agli stimoli successivi. Questa facilitazione mantiene gli interneuroni ad un'eccitazione sotto-soglia, il che significa che il normale input a questi interneuroni è ora amplificato e si traduce in risposte efferenti eccessive.

Nel caso dei punti riflessi di Chapman, la più importante di queste risposte efferenti avviene attraverso il segnale simpatico all'organo disfunzionale e al tessuto linfatico circostante. Si sospetta che questo tono simpatico alterato provochi una disfunzione dei tessuti linfatici e crei contrazioni gangliiformi che impediscono il flusso linfatico, che può esacerbare la disfunzione viscerale preesistente e creare un'infiammazione distale alla contrazione.

Continua ...

Estratto da: Punti riflessi anteriori di Chapman



Continua ...